

aiwa®

Japan est.1951

使用說明書

愛華助聽電話

型號: ALT-889



■ 本產品限台灣區域使用 ■
For use in Taiwan only

本公司產品設計為一般家庭使用範圍，營業或公用場所高頻率使用，不在本公司之正常保固範圍內。
使用本產品前，務必詳讀本說明書，
以避免不當使用造成的故障或危險。

助聽電話 18dB音量
來電報號 去電報號
超大字鍵 和弦鈴聲
2組單鍵記憶




目 錄

一、安全上的注意事項與緊急處理方法-----	2-5	注意
二、功能特點簡介-----	6	
三、安裝、特別提示-----	7	安裝
四、電話機功能圖示說明-----	8	
五、電話機設定		設定說明
設定目錄-----	9	
待機設定、設定年份/日期/時間、設定和弦鈴聲----	10	
設定鈴聲音量、設定鬧鐘、免打擾時間設定-----	11	
設定暫切時間、設定防盜撥、設定區域碼、 LCD亮度調整-----	12	
設定去電報號、設定來電報號、受話音量開關-----	13	
六、操作說明		操作說明
接聽電話、撥打電話(用聽筒打電話、 用免持撥號鍵打電話)、螢幕顯示說明-----	14	
重撥鍵、暫切鍵、設定鍵、預置撥號、 上查及下查鍵-----	15	
刪除鍵、回撥鍵、去電鍵-----	16	
保留音樂、暫停鍵、 2組單鍵記憶(記憶儲存、記憶撥號)-----	17	
七、簡易故障排除方法-----	18	
八、注意事項-----	19	規格說明
九、規格-----	20	

一、安全上的注意事項與緊急處理方法

為了防止使用人及其他人的危害，誤使用時可能會造成嚴重傷害及死亡等重大結果。

■ 忽略說明的內容而發生誤用所產生危害及損害的程度，以下列的表示來區分說明。

 警告	此標誌的意思指"可能會造成嚴重傷害及死亡等重大結果"。
 注意	此標誌的意思指"可能會造成危險及傷害，或使物品受到損壞"。
 注意	本產品設計之安全使用年限為5年。 若超過設計安全使用年限，因年久部品恐劣化及積灰塵和欠缺保養，導致發生起火等事故之可能性。

■ 務必遵守的內容種類，以下列各圖來表示區分、說明。(下圖為表示的一例)

請遵守下列內容，並以下列圖表示區分及說明。

				
警告或提醒注意	一般的禁止	禁止水淋	禁止分解修理	禁止接觸
				
必需遵行	拔除電源插頭	禁止潮濕手觸摸	注意手指	禁止加熱

警告

◎ 有下列異常發生時，請立即拔出電源插頭停止使用！

冒煙、異常發熱、異常的臭味時(聞到焦味)，請勿使用，並將電源插頭拔離。



拔出
電源插頭

如繼續再使用，會發生短路，絕緣不良之發熱，火災或觸電等事件。
請洽經銷商或販賣店。

內部有異物侵入時，請勿使用，並將電源插頭拔離停止運轉



拔出
電源插頭

如繼續再使用，會發生短路，絕緣不良之發熱，火災或觸電等事件。
請洽經銷商或販賣店。

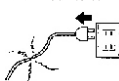
外殼破損時，請勿使用，並將電源插頭拔離停止運轉



拔出
電源插頭

如繼續再使用，會發生短路，絕緣不良之發熱，火災或觸電等事件。
請洽經銷商或販賣店。(請絕對不要自行修理)

電源線損壞(蕊線露出等)時，請勿使用，並將電源插頭拔離停止運轉



拔出
電源插頭

如繼續再使用，會發生短路，絕緣不良之發熱，火災或觸電等事件。
請洽經銷商或販賣店。

警告

<p>請勿用潮濕的手拔取電源插頭或操作開關</p>  <p>禁止</p> <p>易造成觸電。水會導電，潮濕的手會引起觸電。 請務必用乾燥的手來拔取插頭。</p>	<p>請勿分解及改造。此外，非修理人員絕不可分解及修理</p>  <p>禁止分解</p> <p>分解及改造可能會發生火災，短路，故障或觸電等事件。 修理或內部檢查請洽經銷商或販賣店。</p>	<p>本機內部請勿掉入金屬物品或易燃物</p>  <p>禁止</p> <p>如繼續再使用，會發生短路，絕緣不良之發熱，火災或觸電等事件。尤其是兒童，請特別注意。 請洽經銷商或販賣部。</p>
<p>請勿使用交流110V以外的電源插座</p>  <p>禁止</p> <p>超過交流110V規格的電源插座，會產生發熱，火災或觸電等事件。 接線前，請務必再一次確認電源，電壓是否符合。</p>	<p>請勿使用破損的電源線或插頭</p>  <p>禁止</p> <p>如繼續再使用，會發生短路，絕緣不良之發熱，火災或觸電等事件。 例如：過份的彎曲，扭轉，捆紮，拉伸，加工，接近熱器具，銳角物品或放置重物下方等。電源線及插頭破損時，請洽經銷商或販賣部。</p>	<p>電源插頭附著灰塵等</p>  <p>注意</p> <p>如繼續再使用，會發生短路，絕緣不良之發熱，火災或觸電等事件。 灰塵附著時，請拔出電源插頭，用乾布擦拭乾淨。 如有疑慮，請洽經銷商或販賣部。</p>
<p>電源插頭請確實插入插座內</p>  <p>禁止</p> <p>電源插頭未完全插入插座內，請勿使用。 未完全插入插座內時，會發生發熱，火災或觸電等事件。 請勿必將電源插頭確實插入插座內。</p>	<p>本機上請勿放置花瓶、有裝水的容器及小金屬亦不要用水沖洗</p>  <p>禁止</p> <p>水或金屬品進入內部時，會因短路而發熱，會引起火災，觸電，故障及絕緣不良等事故。如果本機進水時，請勿使用，並請與經銷商或販賣部聯絡。</p>	<p>請勿放置在搖晃、傾斜等不牢固的場所</p>  <p>禁止</p> <p>因為地震或受外力影響，易使製品本體掉落，而造成受傷之危險，並使製品故障或損壞。</p>

警告

打雷時，請勿觸摸天線及電源插頭



禁止接觸



打雷時，可能因誘導雷之衝擊，導致死亡事件。到打雷停止之期間，請遠離本機器。

緊急處理注意事項

- 當本機有動作異常現象時，請速關閉電源開關，並拔掉電源插頭停止使用！
- 請通知本公司服務單位處理，切勿自行打開上蓋以免發生危險。

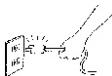
注意

請勿拉電源線拔離插座

此為導致電源線破損的原因，破損的電源線易發生短路或絕緣不良而導致之發熱，火災及觸電等事件。請務必握住電源插頭部位來拔離插座。



禁止



電源插頭還在插座上時請勿移動本機

此為導致電源線破損的原因，破損的電源線易發生短路或絕緣不良而導致之發熱，火災及觸電等事件。移動本機時，請將接續線等拔下。



禁止



電源線之設置請勿過度擠壓或彎曲

電源線破損時，請勿繼續使用，否則易導致短路，發熱，故障，火災及觸電等事件。本機四周，請預留10cm之空隙，以利通風。



禁止



本機上部請勿放置重物

不平衡，傾倒，落下等易使本機受傷，甚至因重壓而發生變形導致零件破損而短路，絕緣不良及火災，尤其是兒童，請特別注意。而造成受傷之危險，並使製品故障或損害。



禁止



除特別指定外，請勿以手觸摸機器內部
以手來觸及時，可能會導致手部受傷。
尤其是兒童，請特別注意。
並使製品故障或損壞。



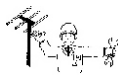
注意手指



天線的安裝工事必須具備技術及經驗
天線傾倒時，可能會有感電的危險，請特別注意。
請遠離輸配電線之場所設置。
並聯絡經銷商或販賣店或專業人員。
(請絕對不要自行修理)




注意




警告

<p>請勿放置於過多油煙、水氣、灰塵及高濕震動之場所</p> <p>內部有水、灰塵等進入或激烈之震動，易發生內部零件破損，短路及絕緣不良而導致發熱，觸電及火災等事故。</p>  <p>禁止</p>	<p>本機的通風孔，請勿阻塞</p> <p>通風不良時，內部熱氣無法散去，易使內部零件因高溫而損壞，易引起故障及火災。下列之使用方法，絕對禁止。請勿置於通風不良之狹窄場所。請勿置於有桌布覆蓋的桌子、地毯、棉被等物品之上。</p>  <p>禁止</p>	<p>為了安全，長期不使用時，請將電源插頭拔離插座</p> <p>誤觸內部電源部時，有觸電之虞。通電狀態放置恐有因絕緣劣化，漏電等所引起的火災。</p>  <p>禁止</p>
<p>請依極性表示(+、-)正確置入電池</p> <p>極性錯誤，可能導致發熱，漏液及破裂。</p>  <p>注意</p>	<p>電池的端子部(+、-)請勿以金屬物(領帶夾、髮夾等)接觸</p> <p>極性錯誤，可能導致發熱，漏液及破裂。</p>  <p>禁止</p>	<p>請勿將電池分解，加工(焊接等)、加壓、加熱或投擲至火堆中</p> <p>極性錯誤，可能導致發熱，漏液及破裂。</p>  <p>禁止加熱</p>
<p>請勿使用多頭電源線插座</p> <p>請勿使用延長線插座或其他電器共用電源線，會有過熱而引起火災的危險。</p>  <p>禁止</p>	<p>移動產品時務必將電源線和連接線拔下</p> <p>產品移動時，勿使本機受到衝擊。產品移動時，電源線未拔下，易使電源線受損及造成火災和觸電危險。</p>  <p>注意</p>	<p>請勿以殺蟲劑或揮發性物質噴到外殼表面</p> <p>會造成觸電及火災意外事件。易使製品外殼變質或損壞，並使製品故障。</p>  <p>禁止</p>



注意
電擊危險，請勿開啓




※閃電標誌是表示“請勿擅自碰觸本機內部零件，以免遭電擊之危險。”

電池液體漏出之處置

- 萬一電池液體漏出，沾污到手或衣服時，請以清水洗淨。
- 眼睛如沾污到電池液體時，可能引起失明，請速以大量清水沖洗，並立即送醫。

為了防止觸電，請勿取下外殼，本機內沒有用戶可以維修調整的零件，請委託專業人員，進行維修。



※驚嘆號標誌是表示“請詳細閱讀操作說明及注意事項”，以免發生任何問題。

二、功能特點簡介

- ▲ FSK/DTMF雙制式來電顯示
- ▲ 46組(8位元)來電號碼查詢
- ▲ 16組(8位元)去電號碼查詢
- ▲ 9組和弦鈴聲/1組普通鈴聲
- ▲ 助聽功能18dB音量(聽筒受話音量三段式調整
-增音1與增音2開關,可適用於耳朵重聽者使用)
- ▲ 來電報號/去電報號
- ▲ 2組單鍵記憶/3組鬧鐘/保留音樂
- ▲ 鈴聲音量4段式調整
- ▲ 免打擾時間設定
- ▲ LCD亮度5段式調整
- ▲ 暫切時間設定(共八段)
- ▲ 免持撥號/重撥/暫切
- ▲ 預置撥號/區域碼

三、安裝、特別提示



安裝

1. 使用前,請先打開電池蓋,裝入三個3號電池(需另外購買),以保證來電顯示/來電報號/去電報號/和弦鈴聲/免持撥號等功能,可以正常使用。
2. 用捲線連接聽筒與主機,用直線連接主機與電信局外線,連接完成,即可用聽筒撥打電話。

注意:如果電池電量不足,螢幕顯示暗淡,請及時更換電池,換電池時,不需拔掉直線,並且應在聽筒提起時,進行更換電池,以防止訊息遺失。



特別提示

1. 只有在電信局開放來電顯示服務,才具有來電顯示功能。
2. 本電話機線路(電信局)安裝之後,第一次自動檢測線路,若線路為FSK來電號碼制式時,則之後在不斷電情況下,只顯示FSK來電號碼制式(螢幕是不會顯示FSK或DTMF制式)。
3. 本電話機後部有受話音量三段式開關,分別如下說明:

一般:正常的聽筒受話音量。

增音1:HAC增音功能,第1段開關,在此段音量開關,較一般音量增音約6dB,故適用於重聽者通話使用。

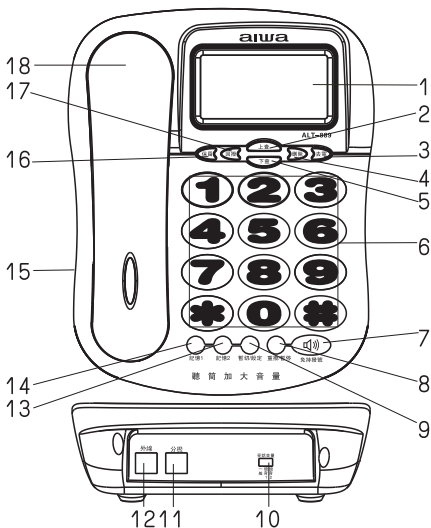
增音2:HAC增音功能,第2段開關,在此段音量開關,較一般音量增音約12dB,故適用於重聽者通話使用。

一般正常人,開關請設定在"一般"位置,不可設定於"增音1"及"增音2"的位置上,否則,接聽電話時,有可能因受話音量過大,聽力受損。

四、電話機功能圖示說明

- | | |
|-----------|------------|
| 1. 液晶顯示螢幕 | 10. 受話音量開關 |
| 2. 上查鍵 | 11. 分機插座 |
| 3. 去電鍵 | 12. 外線插座 |
| 4. 刪除鍵 | 13. 記憶2鍵 |
| 5. 下查鍵 | 14. 記憶1鍵 |
| 6. 數字鍵 | 15. 捲線插座 |
| 7. 免持撥號鍵 | 16. 保留鍵 |
| 8. 重撥/暫停鍵 | 17. 回撥鍵 |
| 9. 暫切/設定鍵 | 18. 聽筒 |

注意:受話音量開關詳見P9頁說明



五、電話機設定

設定目錄:以下功能，需在待機狀態下，進行設定

功能設定	進入模式	螢幕顯示	簡易操作設定	詳細設定方式
設定年份 日期時間	→ 暫切/設定 → 1 → 1	d 2004 01-01	→ 221229 (例:2022年12月29日) → 暫切/設定 → 2 → 1920 (例:19點20分) → 暫切/設定 → * 免持撥號,回到待機狀態	見說明書P10頁
設定 和弦鈴聲	→ 暫切/設定 → 2 → 1	ring TYPE 01	→ 上查或下查(選擇所需和弦 鈴聲(02到10) → 暫切/設定 → * 免持撥號,回到待機狀態	見說明書P10頁
設定 鈴聲音量	→ 暫切/設定 → 2 → 3	ring VOL 04	→ 上查或下查(選擇所需鈴聲 音量, 01到04, 01為小聲, 04為大聲) → 暫切/設定 → * 免持撥號,回到待機狀態	見說明書P11頁
設定 去電報號	→ 暫切/設定 → 9 → 1	Sound on	→ 上查或下查(選擇on,開啟) → 暫切/設定 → * 免持撥號, 回到待機狀態	見說明書P13頁
設定 來電報號	→ 暫切/設定 → 9 → 2	Vo Cld Off	→ 上查或下查(選擇1-9,報號 次數) → 暫切/設定 → * 免持撥號,回到待機狀態	見說明書P13頁

受話音量開關,分別為三段式:

1. 一般:正常的聽筒受話音量。
2. 增音1:HAC增音功能,第1段開關,在此段音量開關,較一般音量增音約6dB,故適用於重聽者通話使用。
3. 增音2:HAC增音功能,第2段開關,在此段音量開關,較一般音量增音約12dB,故適用於重聽者通話使用。

注意:一般正常人,開關請設定在"一般"位置,不可設定於"增音1"及"增音2"的位置上,否則,接聽電話時,有可能因受話音量過大,聽力受損。

注意1:以下功能,台灣區域不適用此功能,請勿進入設定模式。

1. 暫切/設定, 2, 2
2. 暫切/設定, 5, 2
3. 暫切/設定, 6, 2
4. 暫切/設定, 8, 1
5. 暫切/設定, 8, 2
6. 暫切/設定, 8, 3

注意2:操作設定中,若超過一分鐘,沒有繼續設定時,則恢復待機狀態。

注意3:設定過程中,輸入數字有錯時,可按"刪除"鍵刪除數字。

注意4:螢幕上"2004"畫面,則為待機狀態(當年份改變時,畫面隨之改變)。

注意5:台灣區域不適用此功能,代表不需設定。

注意6:設定完成後,可按"* 免持撥號"鍵退出設定,回到待機狀態。

注意7:本電話機螢幕時間顯示為24小時制。

注意8:請注意,因液晶顯示螢幕功能所限,部份顯示字體,會與說明書內字體不符,以螢幕顯示為主。

注意9:如果來電顯示有多出前面一碼或二碼的區碼時,請務必設定區域碼。

五、電話機設定

待機設定

在待機狀態下,按"暫切/設定"鍵,進入設定狀態,螢幕顯示"SE 123456789"數字閃爍,此時,按"數字"鍵(1到9),進入每大項設定,其中部份設定項,台灣區域不適用此功能.設定完成後,按"暫切/設定"鍵確認,按"免持撥號"鍵,回到待機狀態.

設定年份/日期/時間

- 1.在待機狀態下,按"暫切/設定"鍵,再按數字"1"鍵,螢幕顯示"1-dATE 2-CL".
- 2.按數字"1"鍵,螢幕顯示"d 2004 01-01"看到字體閃爍,則需輸入年份及日期.
- 3.按數字"221229"鍵(以西元年份計算,例如:2022年12月29日).
- 4.按"暫切/設定"鍵,即完成年份及日期設定.此時,已設定的年份及日期,將顯示於螢幕上.
- 5.再按數字"2"鍵,螢幕顯示"CL 00-01"看到字體閃爍,則需輸入時間.
- 6.按數字鍵"1920"(24小時間制,例如:19點20分).
- 7.按"暫切/設定"鍵,完成時間設定.
- 8.按"免持撥號"鍵,回到待機狀態.此時,已設定的年份及日期及時間,將顯示於螢幕上.

注意:若拔掉局線或更換電池之後,所有已設定的時間將消失,需要重新設定.

設定和弦鈴聲

- 1.在待機狀態下,按"暫切/設定"鍵,再按數字"2"鍵,螢幕顯示"r 1T2VIP3VoL".
- 2.按數字"1"鍵,螢幕顯示"r lng TYPE 01",看到01字體閃爍.
- 3.按"上查"或"下查"鍵,選擇所需的來電和弦鈴聲(02到10,最多9組和弦鈴聲).
- 4.選擇好,按"暫切/設定"鍵,完成和弦鈴聲設定.
- 5.按"免持撥號"鍵,回到待機狀態.

提示1:當鈴聲設定在"r lng TYPE 01"時,無論裝電池與否,均響普通鈴聲.

提示2:當鈴聲設定在"r lng TYPE 02-10"中的一種時,有接上電池,才會響和弦鈴聲的.當不接上電池或電池電力不足情況下,當有來電時,祇能響普通鈴聲.

提示3:設定, 2, 2"ring VIP 01"台灣區域不適用,請勿進入該設定項.

- ▲警語:本機限在不干擾合法電台及不受被干擾保障條件下使用.
- ▲規格,使用方法,注意事項,安裝方式,請詳見說明書.
- ▲緊急處理方式:
萬一本產品發生異常時,請關閉電源開關.
假如內部零件發生故障時,請聯絡本公司維修服務站,本公司將提供熱忱的服務.
- ▲關於售後服務:本公司不提供到府服務,請自行送達本公司維修服務站或原購買之經銷點,進行維修服務工作.
- ▲宣告:本使用說明書經仔細檢查,但不排除文字拼寫及技術錯誤之可能,此種錯誤或疏忽將於新版予以修正.本使用說明書全部內容,本公司享有隨時修改之權利,且不予另行通知.

委製廠商:愛華國際股份有限公司
進口商:中華大雄股份有限公司
地址:新北市深坑區北深路3段141巷5號
北部服務電話:02-26624343
中部服務電話:04-22610978
南部服務電話:07-3957147
商品原產地:中國(CHINA)